

start

podręczny poradnik
studiowania

Wrocław 2019/2020



Zacznijmy

CZEŚĆ!

Witaj na Uniwersytecie Wrocławskim! Bardzo się cieszymy, że to właśnie TY dołączyłeś do grona naszych nowych kolegów. W celu ułatwienia pierwszych dni studiowania stworzyliśmy dla Ciebie, krótki przewodnik, nie tylko po uniwersytecie, ale również po różnych atrakcjach oferowanych przez nasze miasto. Gotowy? No to zaczynajmy!



STRONY INTERENTOWE

- Uniwersytetu: uni.wroc.pl
- Wydziału Filologicznego
wfil.uni.wroc.pl
- Instytutu Informacji Naukowej
i Bibliotekoznawstwa
ibi.uni.wroc.pl

Uniwersytet



ADRESY:

Gmach Główny Uniwersytetu
plac Uniwersytecki 1
50-137 Wrocław

Dziekanat
pl. Nankiera 15b
50-140 Wrocław

Instytut INiB
Pl. Uniwersytecki 9/13
50-137 Wrocław

Na początek chcielibyśmy Cię przeprowadzić przez struktury obowiązujące na Uniwersytecie Wrocławskim, od władz uczelni, aż po sekretariat Twojego instytutu. Dalej przejdziemy do wyjaśnienia ci, co to jest USOS i ECTS-y. Na koniec pomożemy Ci w znalezieniu swojego harmonogramu i zapisach na zajęcia.

Władze uczelni



REKTOR UNIWERSYTETU
WROCŁAWSKIEGO
prof. dr hab.
Adam Jezierski

PROREKTOR Ds. WSPÓŁPRACY
Z ZAGRANICĄ I PROJEKTÓW
MIĘDZYNARODOWYCH
prof. dr hab.
Jan Burdukiewicz

PROKURATOR Ds. FINANSÓW
I ROZWOJU
prof. dr hab.
Wiesława Miemieć

PROREKTOR Ds. NAUCZANIA
prof. dr hab.
Ryszard Cach

PROREKTOR Ds. NAUKI
prof. dr hab.
Iwona Bartoszewicz

PROREKTOR Ds. STUDENCKICH
dr hab. prof. nadzw. UW^r
Rafał Wojciechowski



Uniwersytet Wrocławski we wszystkich swoich działaniach opiera się na dwóch podstawowych wartościach: prawdzie oraz wolności wyrażania poglądów. Europejski charakter uczelni otwartej i tolerancyjnej podkreśla jej położenie geograficzne i kulturowe – na pograniczu polskim, czeskim i niemieckim.

Dziekanat

Dziekanat to miejsce, w którym studenci załatwiają wszystkie sprawy organizacyjne. Tutaj można odebrać legitymację, podbić ją, złożyć wnioski o stypendia i poprawki, a także odebrać zaświadczenie o tym, że jest się studentem. Na samym końcu studiów tutaj odbierzesz dyplom.

„Pani z dziekanatu”
nazywa się
Anna Kaltbach



Adres:
Wrocław 50-140
pl. bp. Nankiera 15b
pokój nr 15



anna.kaltbach@uwr.edu.pl

tel. 71 375 28 15



poniedziałek, środa, piątek: 10:00 – 14:00

czwartek: 11:00 – 15:00

wtorek: nieczynny





Władze Instytutu

DYREKTOR:

dr hab. prof. UW r Bożena Koredczuk
email: bozena.koredczuk@uwr.edu.pl

Z-CA DYREKTORA Ds. DYDAKTYCZNYCH:

dr hab. Aneta Firlej-Buzon
email: aneta.firlej-buzon@uwr.edu.pl

Z-CA DYREKTORA Ds. OGÓLNYCH I NAUKOWYCH:

dr Agnieszka Łuszkak
email: agnieszka.luszkak@uwr.edu.pl

INSTYTUTOWY KOORDYNATOR Ds. ECTS:

dr hab. Aneta Firlej-Buzon

INSTYTUTOWY KOORDYNATOR

PROGRAMU ERASMUS+:

dr Agnieszka Łuszkak

INSTYTUT
Informacji Naukowej
i Bibliotekoznawstwa

Adres Instytutu:
Plac Uniwersytecki 9/13
53-100 Wrocław



Sekretariat

W sekretariacie naszego instytutu pani mgr Anna Kiełek oraz pani mgr Anna Kutkowska udzielą informacji na temat planu zajęć i prowadzących. W razie potrzeby przybiją również pieczętkę pod Twoim podaniem.

poniedziałek, środa, czwartek, piątek
10.00-14.00

anna.kiełek@uwr.edu.pl,
anna.kutkowska@uwr.edu.pl

tel. 71 343 78 11
pokój 201

Przydatny jest także kontakt z panią informatyk, która chętnie pomoże Ci zmienić grupę w USOS-ie lub podepnie Twoje przedmioty, jeśli Ty o tym zapomnisz. Nazywa się Izabela Jaraszek i przyjmuje w pokoju 206 w naszym Instytucie.

izabela.jaraszek@uwr.edu.pl

Słowniczek

Zebraliśmy tutaj najważniejsze pojęcia, które na pewno ułatwią początek studiowania i zrozumienie kilku istotnych spraw.

USOS



USOS to taki „wirtualny dziekanat”, do którego ma dostęp każdy pracownik i student Uniwersytetu. Tutaj zapisujesz się na przedmioty, sprawdzasz swoje oceny, szukasz kontaktu do prowadzących oraz godzin ich konsultacji. Login to twój numer indeksu, a hasło dotrze na e-mail podany przy rekrutacji.



Punkty ECTS

ECTS to punkty, które zbierasz w ciągu całych studiów. Każdy przedmiot ma przypisaną liczbę punktów, którą dostaniesz po jego zaliczeniu. Aby podejść do egzaminu licencjackiego, musisz ich nazbierać 180, czyli 30 w każdym semestrze.

Office 365

Office 365 to platforma dla studentów UWr, na której są dostępne narzędzia pakietu Office, w tym poczta. Warto sprawdzać pocztę, niektórzy wykładowcy używają wyłącznie jej do kontaktu ze studentami. Jaki jest Twój uniwersytecki mail? Składa się on z numeru indeksu i końcówki @uwr.edu.pl

Kalendarz roku akademickiego

Co roku przed rozpoczęciem roku akademickiego na stronie Uniwersytetu umieszczana jest tabelka z organizacją roku akademickiego. Dowiesz się z niej, jakie dni są wolne, kiedy jest sesja, Juwenalia czy inne wydarzenia uniwersyteckie. Dostępna jest ona w zakładce organizacja roku akademickiego.



Podania

W razie potrzeby wszystkie ważne podania znajdziesz w zakładce „wzory podań dla studentów” na stronie naszego wydziału, a terminy ich składania w zakładce stypendia. Warto zapoznać się z nimi trochę wcześniej, żeby mieć czas na ich uzupełnienie.

Plan

Harmonogram zajęć znajdziesz na stronie naszego instytutu w zakładce studia -> stacjonarne -> harmonogramy. Pamiętaj, żeby sprawdzać go częściej niż raz przed zapisami na przedmioty, ponieważ lubi on ulegać zmianom.

Zapisy na przedmioty

Odbývają się w systemie USOS na zasadzie „kto pierwszy, ten lepszy”. Obecnie informacje na temat zapisów oraz tabela przedmiotów opcyjnych umieszczane są na stronie Instytutu w aktualnościach.

Podpinanie przedmiotów

Podpięcie polega na oznaczeniu przedmiotów, które mają zostać rozliczone na zakończenie konkretnego etapu studiów (semestru). Punkty ECTS niepodpiętego przedmiotu nie zostaną doliczone do twojego konta. Podpięcia dokonujemy w systemie USOS (zakładka dla studentów -> podpięcia, znajdziemy tu również informację, kiedy należy to zrobić).

Szkolenie BHP

Przed rozpoczęciem I roku każdy student musi przystąpić do szkolenia BHP (w postaci testu online). Informacja o szkoleniu znajduje się w systemie USOS (zakładka aktualności -> informacje/ogłoszenia).

Kilka studenckich rad

Zagląдай na uniwersytecką oraz wydziałową stronę internetową. W działach dla studentów znajduje się wiele przydatnych informacji.

Z zakładki *Dla studentów*, na stronie głównej Instytutu, możesz dowiedzieć się o odwołanych zajęciach i zmianach godzin konsultacji.

Korzystaj z systemu USOSweb. Zaglądanie tam powinno stać się twoim codziennym zwyczajem.

Zaprzyjaźnij się z kontem Office 365. Prowadzący często korzystają z tej poczty i dostępnych narzędzi.

Szanowny Panie...

Czyli rady, w jaki sposób pisać maile do prowadzących zajęcia, nie naruszając ogólnych zasad.

- W korespondencji elektronicznej z nauczycielami akademickimi używaj oficjalnego, uniwersyteckiego adresu mailowego.
- Nie zaczynaj swego listu inaczej niż od słów: Szanowna Pani/Panie z podaniem tytułu naukowego lub sprawowanej funkcji, np. Szanowna Pani Profesor, Szanowny Panie Doktorze, Szanowny Panie Dziekanie itp.
- Pamiętaj, że ton powinien być oficjalny i grzeczny. Koniecznie zadbaj o poprawność językową i ortograficzną.
- Pamiętaj o polu Temat.
- Zawsze podpisz się imieniem i nazwiskiem, nawet jeżeli piszesz w imieniu całego roku.
- Pisz zwięźle i konkretnie.


A oprócz studiowania



Zajęcia dodatkowe

Na uniwersytecie przychodzi się nie tylko po wykształcenie, a i po nieprzeciętne możliwości rozwoju osobistego. Wymiany studenckie, koła naukowe oraz biuro karier zapewnią Ci dobry start w życiu zawodowym.


Erasmus+



Wszystkie niezbędne informacje znajdują się na stronie instytutu.

Erasmus+ to unijny program wymiany studentów pomiędzy krajami w zakresie edukacji i szkoleń młodzieży na lata 2014-2020. Do programów należy 28 państw członkowskich UE (także kondydujących) oraz Islandia, Lichtenstein, Norwegia. Korzystając z Erasmus+, masz szansę wyjechać na 3 do 12 miesięcy do wybranego przez siebie kraju i tam kontynuować studia, a także poznać nową kulturę.


Koło naukowe Bibliotekoznawców



Opiekunem jest
dr Dorota Siwecka
kontakt: ibikonak@gmail.com

Cele koła to pogłębianie wiedzy historycznej i teoretycznej z dziedziny nauki o książce, rozwijanie zainteresowań czytelnicznych oraz doskonalenie warsztatu edytorskiego. Studenci w ramach koła naukowego organizują odczyty, konferencje, posiedzenia naukowe i dyskusyjne. Uczestniczą także w wyjazdach naukowych, prowadzą dodatkowe prace naukowe pod patronem uczelni oraz nawiązują współpracę z podobnymi środowiskami akademickimi.

Koło naukowe Futura



Opiekunem jest
dr Ewa Repucho.
Skontaktować można się np.
przez fanpage koła na
Facebooku.

Futura to koło naukowe edytorów. Członkowie biorą udział w konferencjach naukowych, w wydarzeniach związanych z edytorstwem i poszerzają swoją wiedzę z zakresu edytorstwa oraz poszukują nowych informacji.

Campus Akademicki Uwr

Jest to wyjazd do nadmorskiej miejscowości Łąży, w ramach ogólnoakademickiej integracji studentów. Biorąc udział w Campusie Akademickim, masz szansę wyjechać nad morze i po prostu się dobrze się bawić razem z innymi studentami!

Zazwyczaj między 04-09 września

Samorząd studencki

Pomagają, dbają o sprawy studenckie, zapewniają rozrywkę. Ich idea jest połączenie studentów pod jednym kierunkiem: możliwościami.

Więcej informacji:
www.samorzad.uni.wroc.pl

Biuro Karier

To miejsce, w którym możesz zaplanować swoją karierę. Uzyskasz pomoc w zakresie konsultacji twojego CV, znalezienia praktyk, stażu czy nawet pracy. Pracownicy udzielą Ci także informacji o trendach na rynku pracy. Biuro organizuje szkolenia i warsztaty, a ponadto utrzymuje kontakty z wieloma pracodawcami.



komunikacja

jedzenie

kultura





Opuszczając bramy Uniwersytetu, bo jak wiadomo nie samą nauką człowiek żyje, czas poznać miasto.

We Wrocławiu, z pewnością nie można narzekać na to, że nie ma co robić, nie ma gdzie zjeść lub że nie da się gdzieś dojechać. Miasto oprócz wspaniałej, ciekawej historii, jest także niezwykle nowoczesne, nastawione na kulturę i ma szerokie perspektywy gastronomiczne. Dlatego na kolejnych stronach dowiesz się gdzie zjeść we Wrocławiu, jak poruszać się po mieście, a także jakich rozrywek dostarcza stolica Dolnego Śląska.

komunikacja



7.

W tym rozdziale chcielibyśmy Ci pomóc w rozgryzieniu komunikacji we Wrocławiu. Lubisz jazdę tramwajem? Czy dziesiątki autobusów jeżdżących w najróżniejszych kierunkach raczej cię przerażają? Jednak po Wrocławiu można przemieszczać się nie tylko dzięki MPK, ale także innymi środkom transportu. W tej części przedstawimy kilka z nich. Zobacz, co oferuje Wrocław!



6.





1. Tramawaje MPK Wrocław
2. GoScooter
3. Wrocławski Rower Miejski
4. Hulajnoga Lime
5. Vozilla
6. Jakdojade
7. Karta URBANCARD



7 komunikacyjnych good to know

1. MPK Wrocław

Jest to przewoźnik komunikacji miejskiej, czyli tramwaje i autobusy. Korzystając z MPK można dotrzeć w wiele miejsc we Wrocławiu, czasem nawet tych naprawdę odległych. Dostępnych jest ponad 300 autobusów i ponad 200 tramwajów.

2. GoScooter

Eko skutery na minuty. Dzięki aplikacji mobilnej możesz wyszukać skuter znajdujący się w pobliżu oraz dokonać jego rezerwacji. Nie martwisz się o odstawienie skutera na miejsce – jego miejsce jest na obszarze Wrocławia. Konto zasilasz na zasadzie prepaid, czyli musisz mieć tam jakieś środki, minimum 10 zł, żeby wypożyczyć skuter. Po jego rezerwacji masz 15 minut, aby rozpocząć jazdę. Pojazd uruchamiasz w aplikacji, wyjmujesz kask ze schowka i po 2 darmowych minutach na przygotowanie się do jazdy, możesz ruszać. Skuter parkujesz i kończysz jego użytkowanie w aplikacji. To wszystko!

3. Wrocławski Rower Miejski

To alternatywny środek transportu, umożliwiający szybkie poruszanie się po naszym mieście. Wrocławski Rower Miejski to jeden z systemów Nextbike, międzynarodowej firmy oferującej samoobsługowe systemy rowerów miejskich. Do wypożyczenia roweru wystarczy zarejestrowane w systemie Nextbike konto i telefon komórkowy. Wypożyczenia nieprzekraczające 20 minut są darmowe. Po rejestracji pobierana jest od Ciebie jednorazowa opłata inicjalna w wysokości 10 zł. Rowery są dostępne 24 godziny na dobę przez 7 dni w tygodniu, od kwietnia do końca listopada. Korzystając z aplikacji, możesz zlokalizować stacje rowerowe i znaleźć najbliższą oraz dowiedzieć się, ile rowerów jest dostępnych.

4. Elektryczne hulajnogi Lime

Co jest potrzebne? Oczywiście aplikacja, bez niej nie da się korzystać z hulajnogi. Na początku należy doładować konto na aplikacji za 50, 100 lub 250 zł lub podpiąć do karty płatniczej/kretytowej, z której zostaną pobrane środki. Hulajnogi są w całym mieście a ich lokalizację można sprawdzić przy pomocy aplikacji. Dzięki niej bez trudu sprawdzimy poziom naładowania i prognozowany zasięg elektrycznej hulajnogi. Dla ciekawych, zasi-

sięg takiego pojazdu wynosi około 20-30 km, a maksymalna prędkość to 25 km/h.

5. Vozilla

Miejska wypożyczalnia samochodów elektrycznych. Widzisz wolny samochód Vozilli — możesz go wypożyczyć. Wystarczy, że zarejestrujesz się na stronie www.vozilla.pl lub w aplikacji mobilnej, uzupełnisz swoje dane osobowe i prześlesz dane o swoich uprawnieniach do prowadzenia pojazdów. Po tym, jedyne co ci zostało to znaleźć wolny samochód, wsiąść do niego i jechać. Płacisz za każdą przejechaną minutę. Zakończenie wypożyczenia jest możliwe na każdym publicznie dostępnym miejscu parkingowym na terenie miasta Wrocław (czerwone strefy zaznaczone w aplikacji, informują o zakazie parkowania).

6. Jakdojade

Jest to najszybszy sposób na sprawdzenie jak dojechać z punktu A do punktu B. Serwis znajduje optymalne połączenia komunikacyjne, uwzględniając przesiadki, zmiany w rozkładach, czasy przejść pieszo i wiele innych parametrów. Dzięki tej aplikacji nie potrzebujesz już papierowego rozkładu jazdy.

7. Karta URBANCARD

To identyfikator poświadczający nabycie przez Pasażera biletów okresowych. Umożliwia także kodowanie Elektronicznej Portmonetki i może być nośnikiem innych usług. Aby korzystać z URBANCARD należy kupić elektroniczny bilet okresowy wrocławskiej komunikacji zbiorowej (dostępny w Automatach Biletowych, Punktach Sprzedaży i sklepie internetowym www.urbancard.pl), który będzie przypisany do danej karty URBANCARD lub zakodować na niej środki na Elektroniczną Portmonetkę. Korzystając z komunikacji miejskiej, kartę z ważnym biletem trzeba mieć zawsze przy sobie.

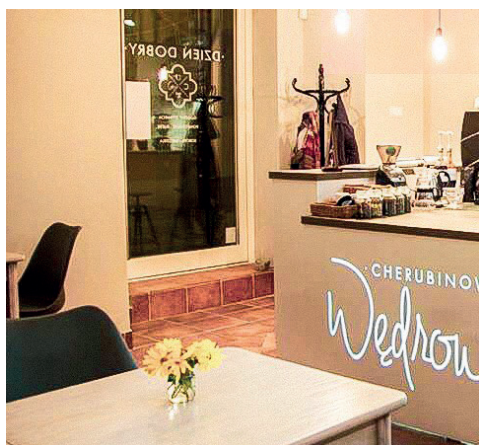
W każdym z Biur Obsługi Klienta (lista dostępna na stronie internetowej) można złożyć wniosek o wydanie URBANCARD, odebrać kartę, kupić bilety, zgłosić reklamację oraz zgubienie lub kradzież karty.

W mieście
działa też
Uber i Taxify
lub tradycyjne
taksówki.



jedzenie

W tym rozdziale pokażemy Ci, gdzie można szybko i tanio zjeść, wypić kawy w klimatycznych miejscach oraz miło spędzić czas z przyjaciółmi w piątkowy wieczór.





1. Vertigo Jazz Club
2. Stary Klasztor
3. Charlotte
4. FC Caffe
5. Cherubinowy Wędrowiec
6. Bar Mleczny Miś
7. Lepione



7 jedzeniowych good to know

1. Vertigo Jazz Club & Restaurant

Lokalizacja: Oławska 13

Miejsce błędnie kojarzone z poważnym klimatem i eleganckim ubiorem. Lokal w swej ofercie wydarzeń ma nie tylko koncerty jazzowe i bluesowe, ale również potańcówki swingowe jam sessions, teatr improwizacji, stand-up'y i wiele innych. Prawie każdego dnia można usłyszeć tam zróżnicowaną muzykę graną na żywo. Wystrój Vertigo inspirowany jest tradycyjnymi, nowojorskimi klubami jazzowymi, co finalnie stworzyło przytulną przestrzeń zachęcającą do zamówienia wina i rozkoszowania się muzyką.

2. Stary Klasztor

Lokalizacja:
Jana Ewangelisty Purkyniego 1

Stary Klasztor jest wyjątkowym miejscem z bogatą ofertą kulturalną. Doskonałe na wieczorne wyjście. Dzięki zróżnicowanej ofercie wydarzeń przyciąga wiele osób, starszych i młodszych, którzy chętnie wracają tu ponownie. Wszystko za sprawą urokliwych wnętrz, ogromnego wyboru dań i alkoholi oraz niesamowitej akustyki podczas koncertów.

3. Charlotte

Lokalizacja: Św. Antoniego 2/4

Kto jeszcze nie zna tego miejsca, musi jak najszybciej nadrobić zaległości. Mianowane kultowym bistro Charlotte oferuje śniadania w iście francuskim stylu, ze świeżo wypiekanym chlebem i croissantami, domowymi konfiturami czy daniami z jajek, np. w formie omleta. Położony nieco dalej od uczelni – ale wciąż w centrum – lokal zachwyca zarówno zapachem jak i pięknie urządzonym wnętrzem, ale przede wszystkim jakością jedzenia. Warto raz na jakiś czas oddalić się od uczelnianych murów, by zasmakować nieco Francji w centrum Wrocławia.

4. FC Caffe

Lokalizacja: Kuźnicza 30

Przytulny i pomysłowy wystrój, wygodne siedziska, bliskość uczelni i niesamowicie miła obsługa – to wszystko wpływa na niezwykłą popularność tej kawiarni wśród studentów UWr. Jest tu duży wybór kaw: od zwykłego espresso po słodkie frappe czy latte z różnymi syropami. Najlepiej smakują w towarzystwie smakowitych ciast lub kanapek, także w wersji wegańskiej. Właściwie o każdej porze dnia

jest tutaj spory ruch, co świadczy o wysokiej jakości serwowanych napojów i dań.

5. Cherubinowy Wędrowiec

Lokalizacja: plac Nankiera 17a

Przepięknie nazwana kawiarnia znajduje się w towarzystwie ogrodów ossolińskich, w budynku kościoła św. Macieja. Nieco sakralnego charakteru nadają jej łuki i wysokie okna, jednak sam wystrój jest nowoczesny. Zdecydowanie można tam odpocząć po ciężkim dniu na uczelni, jak i przygotować się przed zajęciami. Dobry nastrój zapewni pochodząca z upraw ekologicznych aromatyczna kawa i pyszne domowe ciasta.

6. Miś

Lokalizacja: Kuźnicza 48

Legendarny bar mleczny z niedrogim, a zarazem smacznym jedzeniem. Oprócz atrakcyjnych cen kusi także niewielką odległością od Instytutu. Wybierając się do Miśa musisz zarezerwować sobie około 30 minut, ponieważ kolejki potrafią być naprawdę długie. Po zamówieniu pamiętaj, żeby zabrać paragon, bez niego nie otrzymasz posiłku. Jest to idealne miejsce dla głodnych studentów, serwowane tam jedzenie przypominają babcine obiady.

7. Lepione

Lokalizacja: Kuźnicza 42

Smaczny obiad w dwudziestominutowej przerwie? Tak, w Lepione to możliwe, ponieważ znajduje się dosłownie za ścianą IINiB-u! Idealne miejsce zarówno dla miłośników kuchni tradycyjnej, jak i tej nieco bardziej wyszukanej, a wszystko to na wagę! W ofercie posiada także pyszne świeże soki oraz desery. Do tego przyciąga nietuzinkowym wystrójem wnętrza.

To tylko niektóre propozycje. Aby odkryć wszystkie lokale gastronomiczne we Wrocławiu, prawdopodobnie trzeba zostać tam na dużo dłużej niż przewiduje program studiów.



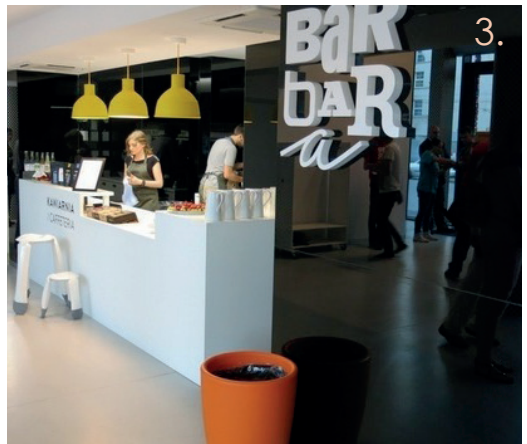
Czasem wypada posmakować także nieco kultury. We Wrocławiu nie brakuje do tego miejsc. Interesuje Cię film, teatr, muzyka, a może sztuka? Zatem mamy tutaj kilka miejsc, które na pewno Ci się spodobają.

kultura





1. Opera Wrocławska
2. Wrocławski Teatr Współczesny
3. Barbara
4. Narodowe Forum Muzyki
5. Muzeum Narodowe
6. Dolnośląskie Centrum Filmowe
7. Kino Nowe Horyzonty



7 kulturowych good to know

1. Opera Wroclawska

Lokalizacja: Świdnicka 35

To miejsce, w którym możesz nie tylko doświadczyć kultury, ale również dobrze się bawić. Prawie codziennie wystawiane są tam światowej klasy opery w wykonaniu lokalnych aktorów i śpiewaków oraz zaproszonych gości. Jeżeli potrafisz docenić ponadczasowość Halki Moniuszki i Don Giovanniego Mozarta – to miejsce będzie idealne dla Ciebie! Opera mieści się w zabytkowym budynku z 1865 roku.

2. Wroclawski Teatr Współczesny

Lokalizacja: ul. Rzeźnicza 12

Teatr ma znaczny repertuar poruszających i ciekawych spektakli. Oprócz wielu znanych sztuk, można doszukać się tych niszowych i mniej popularnych, wzbudzających kontrowersje lub po prostu zaciekawienie. Jest to bardzo polecane miejsce dla wszystkich miłośników niecodziennych spektakli, a dla osób niemających wcześniej z taką formą sztuki styczności – pozycja wręcz obowiązkowa.

3. Barbara

Lokalizacja: Świdnicka 8B

Jest to historyczne miejsce Wrocławia, wiele ważnych wydarzeń miało tutaj miejsce. Kiedyś tylko bar szybkiej obsługi, dziś znajduje się tam punkt informacyjny, kawiarnia oraz przestrzeń do aktywności kulturalnych. W kawiarni, oprócz doskonałej kawy, można spróbować ciekawych deserów. Często organizowane są tu spotkania z artystami i specjalistami, warsztaty, przeglądy filmowe oraz cykliczne działania twórcze. Zaraz obok kawiarni znajduje się infopunkt, w którym odnajdziemy informacje na temat wydarzeń kulturalnych we Wrocławiu.

4. Narodowe Forum Muzyki

Lokalizacja: pl. Wolności 1

Muzyka klasyczna to nie jedyne, czego można tu doświadczyć. NFM jest miejscem, w którym organizowane są nie tylko koncerty Filharmonii Wrocławskiej, ale również festiwale, tj. Jazztopad w listopadzie czy Międzynarodowy Festiwal Musica Electronica Nova. Bogactwo repertuaru z pewnością sprawi, że każdy znajdzie coś dla siebie. Pojawiają się tu popularni

artyści z całego świata, dlatego warto regularnie sprawdzać listę występów. Dodatkowym atutem jest to, że NFM często przygotowuje promocyjne ceny dla studentów na wybrane koncerty.

5. Muzeum Narodowe

Lokalizacja:
pl. Powstańców Warszawy 5

Dla większości może to wydawać dość nudne miejsce, ale nic bardziej mylnego! Muzeum Narodowe we Wrocławiu odznacza się nie tylko ciekawym, zewnętrznym wyglądem budynku, ale również bogatą kolekcją malowideł, rzeźb i innych dzieł, obejmujących przede wszystkim sztukę śląską z różnych okresów historycznych, wraz ze współczesnością. Zbiory – oprócz dorobku Śląska – reprezentują sztukę polską, europejską oraz Bliskiego i Dalekiego Wschodu. Jest to dobre miejsce na wyciszenie oraz zapoznanie się z kulturą.

6. Dolnośląskie Centrum Filmowe

Lokalizacja: ul. Piłsudskiego 64a

Miejsce różniące się od pozostałych wrocławskich kin. Przeważają tutaj filmy studyjne, zarówno ze świa-

towej, jak i polskiej kinematografii. Nie znajdziemy tutaj kinowych przebojów – to propozycja dla osób, zainteresowanych przede wszystkim kinem niszowym, poruszającym kontrowersyjne, trudne tematy. Pojawiają się także filmy starszej daty, co na dużym ekranie sprawia wrażenie cofnięcia się w czasie do daty premiery. DCF organizuje też festiwale filmowe, spotkania z twórcami oraz pokazy specjalne. Bilety zależnie od dnia tygodnia wahają się od 12 do 20 złotych.

7. Kino Nowe Horyzonty

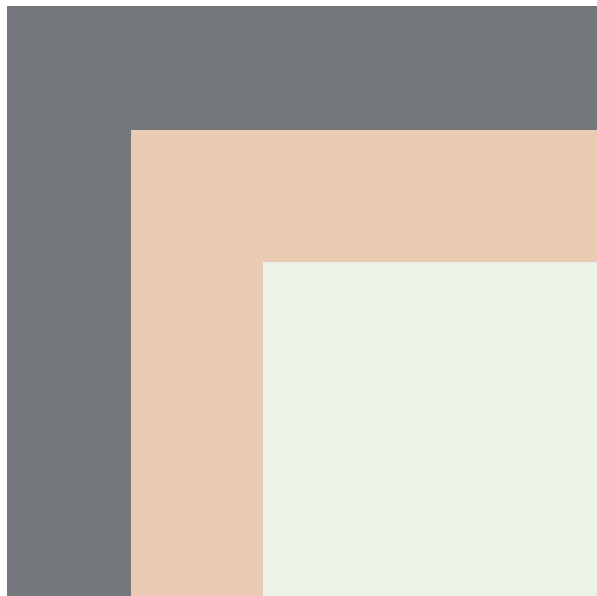
Lokalizacja:
ul. Kazimierza Wielkiego 19a-21

Miejsce przeznaczone dla miłośników kina artystycznego, chcących obejrzeć mniej komercyjne produkcje. Od 2006 roku jest to główne kino największego festiwalu filmowego w Polsce - T-Mobile Nowe Horyzonty. W programie są projekty edukacji filmowej, przeglądy i festiwale, filmowe spotkania dla dzieci i seniorów, wystawy, a także koncerty. W środku znajdziemy również bistro, galerię plakatu oraz księgarnię z literaturą filmową i płytami DVD. Ceny biletów wahają się od 14 do 20 zł.



Mamy nadzieję, że przygotowany przez nas poradnik ułatwi nieco początek studenckiej kariery. Powstał on dlatego, że sami doskonale wiemy, jak ciężko odnaleźć się na pierwszym roku. Środowisko akademickie, w którym będziesz przebywać przez kolejne lata, znacznie różni się od dotychczasowej szkoły średniej, panują tutaj inne zasady i zwyczaje. Tworząc ten poradnik, chcieliśmy, żeby dostarczał on jak najwięcej praktycznych informacji, ale jednocześnie żebyś, czytając go, jako nowy student, nie czuł się zagubiony w tym uniwersyteckim świecie.

Życzymy powodzenia w nauce i zdobywaniu wiedzy, ale także dużo zabawy i możliwości do odkrywania nowych miejsc we Wrocławiu. Powodzenia!



Marta Sztandar
Joanna Gradek

Projekt pod kierunkiem
dr. Rafała Werszlera

Fotografie: autorskie,
Dział Promocji UWr
oraz pochodzące
z wolnego dostępu.
Ikony przygotowane przez
www.flaticon.com